



- 1 日本には6千以上の島があります。次のⅠ～Ⅳは日本のある島の地図とその説明です。これらについて、あとの問いに答えなさい。なお、各地図の縮尺は同一ではありません。


Ⅰ

	<p>日本海に浮かぶこの島は、かつて金や銀が採掘^{さいくつ}されたことで知られています。現在は米作りや (ア) 沿岸漁業が産業の中心となっています。近年は、国際保護鳥に指定されている (イ) が日本で最後まで生息した場所として注目され、現在は関係者が一丸となって (イ) の野生復帰の取り組みをおこなっています。</p>
---	---

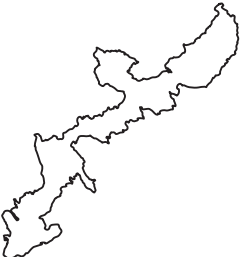
Ⅱ

	<p>九州と (ウ) 韓国との間に位置するこの島は、古くから中国や朝鮮半島と日本との文化や経済の交流において重要な役割を果たしました。平野が少なく、島の面積の約9割が山地であり、島の中部には (エ) リアス海岸が広がっています。</p>
--	--

Ⅲ

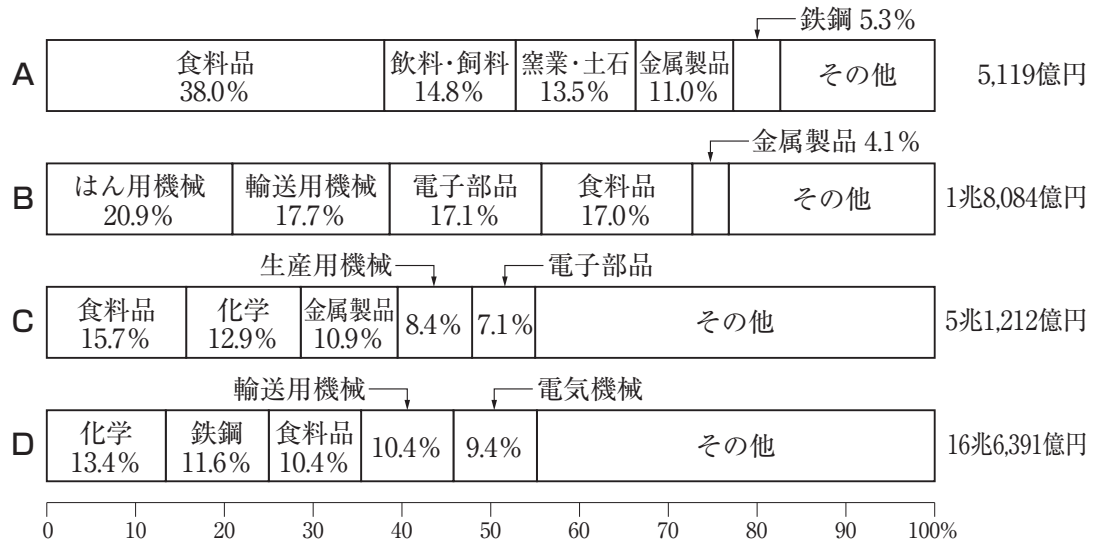
	<p>瀬戸内海に浮かぶこの島は、日本標準時子午線が通過していることで知られています。この島と本州の間には明石海峡大橋が、四国との間には (オ) がかけられており、本州と四国を結ぶ高速道路がこの島を縦断しています。たまねぎなどの (カ) 野菜の栽培が盛^{さか}んにおこなわれており、大都市^{しゅつか}に出荷されています。</p>
---	---

Ⅳ

	<p>県庁所在地が位置する島としては日本で最も小さい島です。国内外から多くの観光客が訪れ、観光業などの第三次産業が産業の中心となっています。(キ) 2021年にこの島の北部は周辺の3つの島とともに世界自然遺産に登録されました。</p>
---	---

問1 次の【資料】は、Ⅰ～Ⅳの島が属しているそれぞれの県の製造品出荷額等の割合と総額（2018年）を示したものです。Ⅲの島が属している県について示したものを、【資料】中のA～Dの中からひとつ選んでアルファベットで答えなさい。

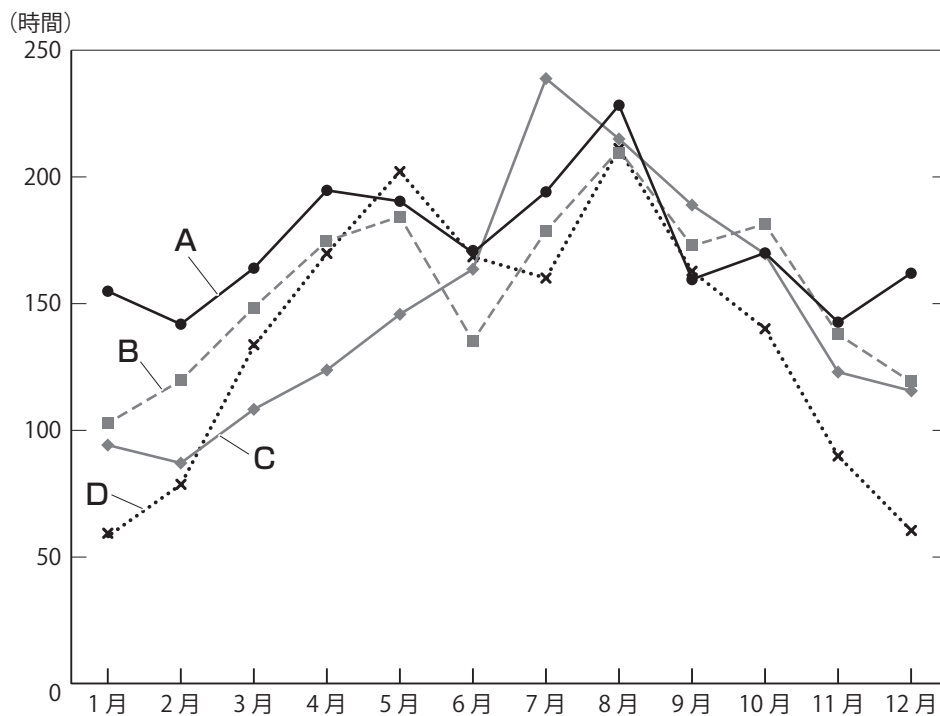
【資料】



（矢野恒太記念会『データでみる県勢』より作成）

問2 次の【資料】は、Ⅰ～Ⅳの島が属しているそれぞれの県の県庁所在地における日照時間の月別平年値を示したものです。Ⅳの島が属している県の県庁所在地の日照時間を示したものを、【資料】中のA～Dの中からひとつ選んでアルファベットで答えなさい。

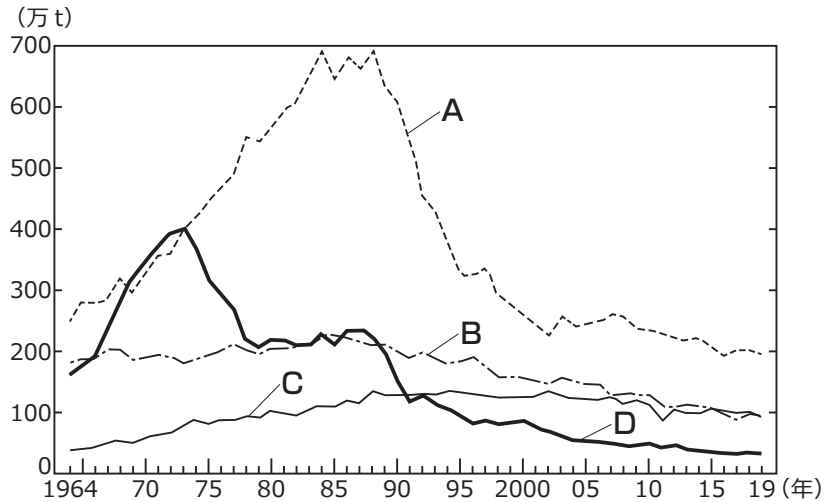
【資料】



（国立天文台『理科年表』より作成）

問3 下線部(ア)に関連して、次の【資料】は、日本の漁業種類別生産量の推移を示したもので、【資料】中のA～Dは、沿岸漁業、遠洋漁業、沖合漁業、海面養殖業のいずれかです。沿岸漁業について示したものを、【資料】中のA～Dの中からひとつ選んでアルファベットで答えなさい。

【資料】



(矢野恒太記念会『日本国勢図会』より作成)

問4 空欄(イ)にあてはまる鳥を答えなさい。

問5 下線部(ウ)について述べた文として誤っているものを、次のA～Dの中からひとつ選んでアルファベットで答えなさい。

- A 韓国は夏の暑さがとても厳しく、多くの家庭にはオンドルとよばれる冷房設備が備わっている。
- B 韓国ではチマ・チョゴリなどの民族衣装が伝統として受け継がれている。
- C インチョンにある国際空港はハブ空港として国内外の多くの人が利用している。
- D 2018年には冬季オリンピック・パラリンピックが開催された。

問6 下線部(エ)について述べた文①～③の内容の正誤の組み合わせとして正しいものを、次のA～Hの中からひとつ選んでアルファベットで答えなさい。

- ① 起伏の多い山地が海面下に沈んで形成された、のこぎりの歯のような複雑な海岸線をもつ海岸である。
- ② 三陸海岸や若狭湾でみられることで有名である。
- ③ 湾や入り江が入り組んでおり、津波による被害は小さくなる。

- | | | | | | | | |
|---|-----|-----|-----|---|-----|-----|-----|
| A | ①-正 | ②-正 | ③-正 | B | ①-正 | ②-正 | ③-誤 |
| C | ①-正 | ②-誤 | ③-正 | D | ①-正 | ②-誤 | ③-誤 |
| E | ①-誤 | ②-正 | ③-正 | F | ①-誤 | ②-正 | ③-誤 |
| G | ①-誤 | ②-誤 | ③-正 | H | ①-誤 | ②-誤 | ③-誤 |

問7 ^{くらん}空欄 (才) にあてはまる橋を漢字で答えなさい。

問8 下線部 (力) のような農業形態を何といいますか。漢字で答えなさい。

問9 下線部 (キ) に関連して、次の(1)・(2)にそれぞれ答えなさい。

(1) IVの島の北部とともに世界自然遺産に登録された島を、次のA～Fの中からすべて選んでアルファベットで答えなさい。

A 屋久島

B 宮古島

C 西表島

D 徳之島

E 石垣島

F 奄美大島

(2) 世界遺産に登録されると、多くの人から注目されることもあり、観光客が増加することがあります。観光客が増えることは、観光業など地域経済の発展により影響^{えいきょう}をもたらす反面、負の側面もあるといわれています。観光客の増加によりもたらされる負の側面を、異なる観点からふたつ、文章で答えなさい。

2 次の文章を読んで、あとの問いに答えなさい。

四方を海に囲まれた島国である日本は、古代から、海を通じて外国と交流をおこなってきました。

特に博多は、古代から要港として繁栄してきました。博多湾周辺では、世界文化遺産に登録された沖ノ島など、航海の安全や (ア) 東アジアとの交流の成就を祈って祭祀がおこなわれた遺跡が多く残されています。また、博多湾に面する (イ) 志賀島からは、江戸時代に (ウ) 1世紀のものと考えられる金印が発掘されており、この地域と中国との交流があったことがうかがえます。

博多を中心におこなわれた東アジアとの交流の拠点^{きよてん}を、近畿地方まで広げたのは平清盛です。平清盛は、瀬戸内海を船が安全に通行できるように音戸の瀬戸を開削し、大輪田泊を修築して日宋貿易の拠点としました。また、平清盛は海上の守護神を祀っている (エ) を崇敬し、平家一門の繁栄を願って (カ) に『平家納経』を納めました。

室町時代には、(キ) 足利義満が朝貢形式による日明貿易を始めました。15世紀後半になると、博多の商人と結んだ大内氏や堺の商人と結んだ細川氏が貿易の実権を握るようになり、博多や堺が貿易の主な拠点となりました。明だけではなく、朝鮮や琉球王国とも交易をおこない、琉球王国を通じて東南アジアの珍しい物品も輸入されるようになりました。

江戸時代になり、いわゆる「鎖国」政策においても、一部の港に限って交易がおこなわれており、完全に (ク) 外国との交流が途絶えたわけではありませんでした。また、国内における輸送のための航路も江戸時代の間整備が進み、船による流通が活発になりました。

江戸時代末期には、アメリカなど、(ケ) 通商条約を結んだ国とも貿易がおこなわれるようになりました。これらの条約に不平等な内容が含まれていたこともあり、日本はその影響を長らく受けることとなりました。

(コ) 明治時代の富国強兵政策や産業の発展においても、人やものが外国と行き来するためには、船は欠かせないものでした。その後、大正時代においては (ク) 船成金とよばれる人々が登場するなど、造船業や海運業が発展しました。

航空機による輸送が発達した現在においても、船による輸送は日本の暮らしと産業を支え続け、海を通じての (カ) 輸出入は日本にとって欠かせないものとなっています。

問1 下線部(ア)について述べた文として正しいものを、次のA～Dの中からひとつ選んでアルファベットで答えなさい。

- A 6世紀に、高句麗から倭国へ仏教が伝えられた。
- B 隋に代わって唐が中国を統一したころ、高麗が朝鮮半島を統一した。
- C 倭国と百済の関係が悪化したため、遣唐使の航路は北路から南路に変更された。
- D 倭国は、白村江の戦いにおいて唐と新羅の連合軍に大敗した。

問2 下線部(イ)には鎌倉時代に元軍が襲来し、幕府は御家人を動員して応戦しました。このときの鎌倉幕府の執権を、姓名ともに漢字で答えなさい。

問3 下線部(ウ)について述べた文として正しいものを、次のA～Dの中からひとつ選んでアルファベットで答えなさい。

- A 「漢委奴国王」と刻まれた金印である。
- B 「親魏倭王」と刻まれた金印である。
- C 中国皇帝である煬帝から、倭国王に授けられた金印である。
- D 中国皇帝が倭国王にこの金印を授けたことが、『漢書』地理志に記されている。

問4 空欄(工)にあてはまる語句を、漢字4字で答えなさい。

問5 下線部(オ)について述べた文①～③の内容の正誤の組み合わせとして正しいものを、次のA～Hの中からひとつ選んでアルファベットで答えなさい。

- ① 京都の東山に金閣を建てた。
- ② 太政大臣に任命された。
- ③ 南北朝の合一を実現した。

- | | | | | | | | |
|---|-----|-----|-----|---|-----|-----|-----|
| A | ①-正 | ②-正 | ③-正 | B | ①-正 | ②-正 | ③-誤 |
| C | ①-正 | ②-誤 | ③-正 | D | ①-正 | ②-誤 | ③-誤 |
| E | ①-誤 | ②-正 | ③-正 | F | ①-誤 | ②-正 | ③-誤 |
| G | ①-誤 | ②-誤 | ③-正 | H | ①-誤 | ②-誤 | ③-誤 |

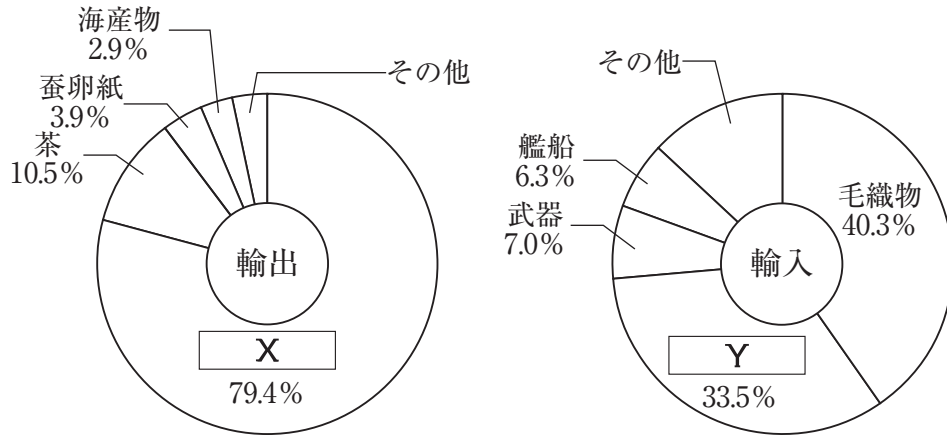
問6 下線部(カ)について述べた文として正しいものを、次のA～Dの中からひとつ選んでアルファベットで答えなさい。

- A 織田信長は、ポルトガル人やオランダ人を相手に南蛮貿易をおこなった。
- B 江戸幕府は、松前藩を通じてアイヌの人々と貿易をおこなった。
- C 対馬藩の尚氏は、江戸幕府から朝鮮との貿易を認められた。
- D 河村瑞賢により、堺と琉球王国を結ぶ西廻り航路が開かれた。

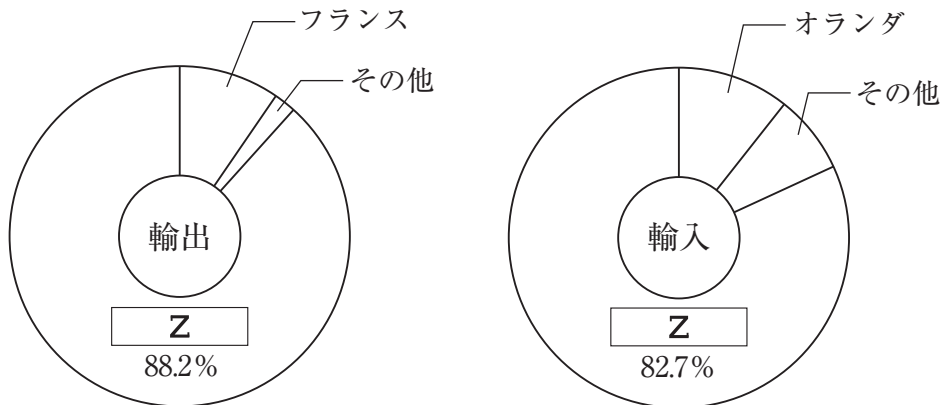
問7 下線部(キ)に関連して、次の【資料】は、1865年における日本の貿易品目や貿易相手国について示したものです。【資料】中の空欄 X ~ Z にあてはまる語句の組み合わせとして正しいものを、次のA~Fの中からひとつ選んでアルファベットで答えなさい。

【資料】

日本の主要輸出入品の割合



日本の主な貿易相手国との貿易額比率



(山川出版社『詳説日本史図録』より作成)

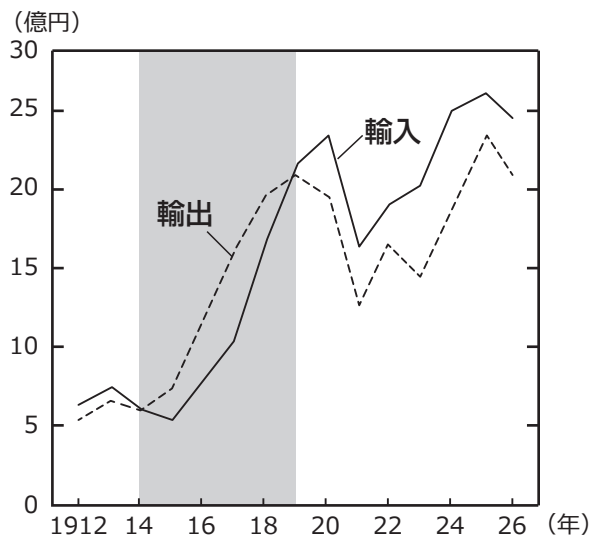
- | | | | |
|---|--------|---------|----------|
| A | X - 生糸 | Y - 絹織物 | Z - イギリス |
| B | X - 生糸 | Y - 綿花 | Z - アメリカ |
| C | X - 生糸 | Y - 綿織物 | Z - イギリス |
| D | X - 綿糸 | Y - 絹織物 | Z - アメリカ |
| E | X - 綿糸 | Y - 綿花 | Z - イギリス |
| F | X - 綿糸 | Y - 綿織物 | Z - アメリカ |

問8 下線部(ク)に起こった出来事について述べた文として正しいものを、次のA～Dの中からひとつ選んでアルファベットで答えなさい。

- A イギリス船のノルマントン号が沈没し、日本人乗客全員が死亡した。
- B 江華島事件をきっかけに、樺太・千島交換条約を結んだ。
- C 日本は、日本海海戦でバルチック艦隊を破り、日清戦争に勝利した。
- D 岩倉具視や西郷隆盛を中心とする岩倉使節団が欧米へ派遣された。

問9 次の【資料】は、下線部(ケ)が登場する前後の、日本の輸出額と輸入額を示したグラフで、の部分は「ある戦争」の期間を表しています。「ある戦争」中から1921年にかけて、貿易額がグラフのように推移した理由を、「ある戦争」の名称を明らかにして文章で説明しなさい。

【資料】



(山川出版社『詳説日本史図録』より作成)

問10 下線部(コ)について述べた文①・②の内容の正誤の組み合わせとして正しいものを、次のA～Dの中からひとつ選んでアルファベットで答えなさい。

- ① 高度経済成長期に、日本がアメリカに大量に自動車を輸出したため、日本とアメリカとの間での貿易摩擦が生じた。
- ② 21世紀に入り、アメリカからの要求を受けて、日本は米の輸入を自由化した。

- A ①－正 ②－正 B ①－正 ②－誤
- C ①－誤 ②－正 D ①－誤 ②－誤

3 次の文章は、2021年5月5日の毎日小学生新聞に掲載された「『子ども基本法』を作ろう」という記事を抜粋したものです。これを読んで、あとの問いに答えなさい。なお、一部ふりがなをつけたり省略したりした部分があります。

5月5日は、子どもの幸せについて考える「こどもの日」です。子どもの権利を守る総合的な法律「子ども基本法」を作ろうとする動きが出てきています。子どもの支援を専門的に担当する新たな国の役所「こども庁」も具体化しようとしています。法律や仕組み作りに当たっては、子どもの意見をしっかり聞くことが大切だと考えられています。

東京都千代田区の(ア)衆議院第1議員会館で4月22日、子どもたちの声を(イ)国会議員や国の役人に届ける集会が開かれました。集会は、子どもの権利を定める世界共通のルール(ウ)「子どもの権利条約」がきちんと守られることを目指す団体の集まり「広げよう！子どもの権利条約キャンペーン」が催しました。(中略)

日本政府は1994年に子どもの権利条約を批准(国内で正式に受け入れて実行すること)しました。障害者や(エ)女子差別撤廃に関する国際条約では受け入れにともなって基本法が作られましたが、子どもについてはいまだに基本法がありません。自治体のルール(オ)「条例」としては50自治体ほどで制定されていて、今年3月には東京都でも成立しました。国の基本法としてのルール作りが求められています。(中略)

「子ども基本法、その手足となるシステムを早急にみなさんといっしょに考えたい」。子どもたちの声を国会議員らに届ける4月22日の集会には、党派を超えて議員が出席しました。菅義偉(カ)総理大臣を支える与党・自民党の野田聖子・衆議院議員が意欲を示しました。野田さんは、子ども基本法ができ、それを受けとめる機関が必要になるのは「自然の流れ」だとしました。

自民党と連立政権を組む与党・公明党の古屋範子・衆議院議員も、「しっかりと子どもの声を聞いて子どもとともに行動していけるような、子ども基本法の制定に取り組んでまいりたいと思います」と述べました。

子育てや教育に関する国の仕事は、役所ごとに担当が分かれてきました。主な政策を見ると、幼稚園や小学校、中学校などを文部科学省(文科省)が担い、保育園や親のいない子どもの養育、ひとり親の支援などを厚生労働省(厚労省)が担い、政策の調整や少子化対策を(キ)が担っています。

例えば、児童虐待への対応を考えると、児童相談所は厚労省が、学校は文科省が受け持っている、事件になれば警察の出番もあります。これらの関係機関の連絡がうまくいかず、子どもが犠牲になるようなケースが少なくありませんでした。

それぞれの役所が自分たちの都合ばかり考えて仕事をするを「縦割り行政」といいます。菅さんは「縦割り行政の打破」をテーマの一つに掲げていて、「こども庁」の新設にやる気を見せています。菅さんは自民党のトップの総裁でもあり、4月に「こども庁」などについて話し合う本部を自民党に置きました。今年秋までに行われる(ク)衆議院議員選挙の目玉にする考えです。

一方、菅政権に対抗する野党・立憲民主党は、もともと「子ども家庭省」の設置を目指してきました。泉健太・政務調査会長らは菅さんらの動きに対し、「単に新たな行政組織という『箱』をつくるだけでなく、他の先進国と比べても少ない子ども・子育て予算や教育予算を大幅に増やしていく必要があります」との談話を出しています。

今回の集会を催した「広げよう！子どもの権利条約キャンペーン」は、子ども基本

法の制定などを求める提言をまとめました。この中では、政府とは独立した立場で子どもの権利が守られているかをチェックする公的な機関を作ることも求めています。キャンペーン共同代表で山梨学院大学教授の荒牧重人さんは集会で、「子どもに関する総合的な法律と、独立した機関の設置と、『こども庁』の設置が三位一体のようにならなければならない、(ケ)と考えています」と訴えました。

問1 下線部(ア)に関連して、憲法では衆議院の優越が認められています。国会での議決に際し、両院を完全な対等とせず、一方の院に優越を認めている理由を文章で説明しなさい。

問2 下線部(イ)に関連して、日本の国会議員について述べた文①～③の内容の正誤の組み合わせとして正しいものを、次のA～Hの中からひとつ選んでアルファベットで答えなさい。

- ① 国会議員はいかなる場合でも、会期中に逮捕されない。
- ② 国会議員は議院でおこなった演説について、院外で責任を問われない。
- ③ 国会議員は相当額の歳費を国庫から受け取ることができる。

- | | | | | | | | |
|----------|-----|-----|-----|----------|-----|-----|-----|
| A | ①－正 | ②－正 | ③－正 | B | ①－正 | ②－正 | ③－誤 |
| C | ①－正 | ②－誤 | ③－正 | D | ①－正 | ②－誤 | ③－誤 |
| E | ①－誤 | ②－正 | ③－正 | F | ①－誤 | ②－正 | ③－誤 |
| G | ①－誤 | ②－誤 | ③－正 | H | ①－誤 | ②－誤 | ③－誤 |

問3 下線部(ウ)は、1989年に国連総会において採択されました。国連総会について述べた文として正しいものを、次のA～Dの中からひとつ選んでアルファベットで答えなさい。

- A** 総会によって設立された機関に、難民の保護と救済のために活動しているUNICEFがある。
- B** 総会における議決は一国一票制をとっており、重要な議題については出席投票国の3分の2以上の賛成が必要である。
- C** 総会は全加盟国で構成されている国際連合唯一の立法機関である。
- D** 総会では、常任理事国が拒否権を行使することが可能である。

問4 下線部(工)に関連して、女子差別撤廃条約の批准に際して男女雇用機会均等法が制定されました。現在の男女雇用機会均等法に照らして問題がないと考えられるものを、次のA～Dの中からひとつ選んでアルファベットで答えなさい。

- A 妊娠が判明したので産休についての相談を申し出たところ、「うちの会社では産休は取れない。辞めてもらうしかない。」と社長が発言した。
- B 職員の採用に関して相談したところ、「うちの会社の受付は毎年女性がやっているから、今年も女性のみを採用しよう。」と社長が発言した。
- C 女性管理職の割合が2割しかいないことを伝えたところ、「女性従業員のみを対象として研修を開いて、女性管理職の増加を目指そう。」と社長が発言した。
- D 女性従業員のみに対して、「職場のそうじ当番やお茶くみなどの雑務をやるように。」と社長が発言した。

問5 下線部(才)の制定を求める手続きについて述べた文として正しいものを、次のA～Dの中からすべて選んでアルファベットで答えなさい。

- A 条例の制定を請求するのに必要な署名数は、有権者の3分の1以上である。
- B 条例の制定請求は、地域住民全体に関わることがらのため、小学生の署名も有効となる。
- C 条例の制定請求に必要な署名数が集まると、直ちに新しい条例が制定される。
- D 条例制定の請求先は、条例を制定しようとする地方公共団体の首長である。

問6 下線部(力)と国務大臣の資格については、日本国憲法第66条第2項で規定されています。条文中の空欄 にあてはまる語句を漢字で答えなさい。

内閣総理大臣その他の国務大臣は、 でなければならない。

問7 空欄 には、内閣の重要課題について企画の立案や各省の調整をおこなう行政機関があてはまります。空欄 にあてはまる語句を漢字で答えなさい。

問8 下線部(ケ)の比例代表選挙について、次の【資料】は、ある架空の政党の比例代表名簿の一部です。この名簿のうち比例代表選挙で当選する人物は誰ですか。【資料】中のA～Dの中からふたつ選んでアルファベットで答えなさい。

【資料】

〇〇党 比例代表名簿

比例代表選挙での当選人数 2人

届け出順位	候補者名	小選挙区の立候補	小選挙区の当選結果
1	A	なし	
2	B	あり	当選
3	C	あり	落選
4	D	なし	

問9 空欄(ケ)にあてはまる文として最もふさわしいものを、次のA～Dの中からひとつ選んでアルファベットで答えなさい。

- A 早急に『こども庁』を作るべきで、法律の制定は焦る必要はない
- B 何よりもいま第一に取り組むべきは、独立した機関の設置である
- C 子どもの権利が守られているかチェックするのは首相の役目だ
- D 『こども庁』を単に設置するだけでは不十分だ

