

平成25年度 入学試験問題

社 会

第 1 回

||||| 【注 意】 |||||

試験時間は理科とあわせて60分です。(11:10～12:10)

問題は1ページから10ページまでです。

解答はすべて解答用紙に記入してください。

解答用紙に受験番号、氏名を記入してください。

|||||



洗足学園中学校

1 次の文章を読んで、あとの問いに答えなさい。

中部地方は、細長い日本列島の中央部を占めており、9つの県から成り立っています。中部地方は3つの地域に区分されることが多く、太平洋側の2つの県を東海地方、内陸の3つの県を中央高地、日本海側の4つの県を北陸地方とよんでいます。

(ア) 3つの地域は、地形、気候、産業などの面でそれぞれ異なる特色をもっています。

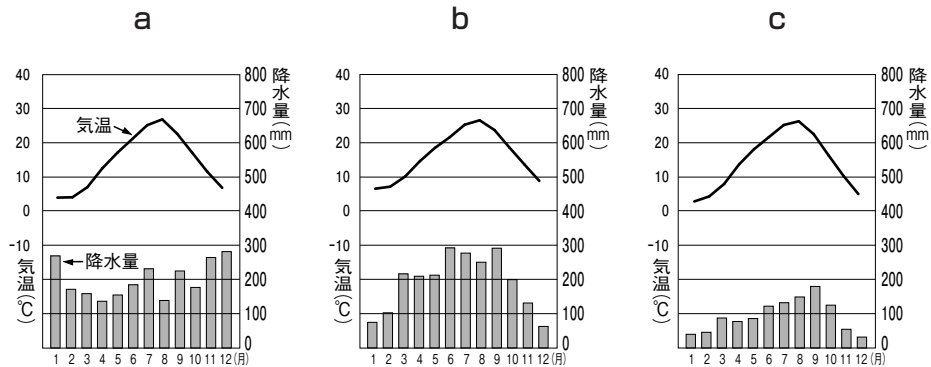
東海地方は川の下流域に低地が広がり、低地の周りには台地や丘陵がみられます。濃尾平野西部の低地では、家や農地を洪水から守るために、周りを高い堤防で囲んだ(イ)とよばれる地域が多くみられましたが、現在では治水工事などにより、その数は減ってきています。台地では水が得にくいため、生活・農業・工業に使う水を、用水路を建設して川から引いています。また、大都市への交通の便が良いことと気候が温暖であることを生かして、園芸農業が盛んにおこなわれています。この地域には、日本の主要な(ウ)輸出品のひとつである(エ)自動車の生産が盛んな中京工業地帯があります。

中央高地は、(オ)日本アルプスをはじめ多くの山々が連なり、平地が少ない地域です。甲府盆地や長野盆地は(カ)扇状地が発達し、果樹栽培が盛んな地域として知られています。この地域ではかつて製糸業が盛んでしたが、第二次世界大戦後には、精密機械工業や電子工業が発達しました。

北陸地方は、古くから米作り中心の農業が営まれてきており、現在では全国有数の米の単作地帯となっています。江戸時代から水田の開発が進められ、第二次世界大戦後は、農作業の機械化や農薬・肥料の導入などで米の生産量が増えました。しかし、(キ)政府は1970年以降、米を作っている農家に対し、水田を休耕することや、ほかの作物に転作することを奨励しました。また、豪雪地帯として知られている(ク)北陸地方では、昔から伝統産業や地場産業が盛んにおこなわれています。

問1 下線部(ア)に関連して、次の【グラフ】は、東海地方、中央高地、北陸地方の各都市の月別の平均気温と降水量を示したものです。a～cと地域の組み合わせとしてふさわしいものを、次の①～⑥の中からひとつ選んで番号で答えなさい。

【グラフ】



(『理科年表 平成24年』より作成)

- | | | |
|------------|----------|----------|
| ① a - 東海地方 | b - 中央高地 | c - 北陸地方 |
| ② a - 東海地方 | b - 北陸地方 | c - 中央高地 |
| ③ a - 中央高地 | b - 東海地方 | c - 北陸地方 |
| ④ a - 中央高地 | b - 北陸地方 | c - 東海地方 |
| ⑤ a - 北陸地方 | b - 東海地方 | c - 中央高地 |
| ⑥ a - 北陸地方 | b - 中央高地 | c - 東海地方 |

問2 空欄(イ)にあてはまる語句を漢字で答えなさい。

問3 下線部(ウ)に関連して、日本の貿易について述べた文として正しいものを、次の①～④の中からひとつ選んで番号で答えなさい。

- ① 一般的に、円高のときには輸出が増加し、円安のときには輸入が増加する。
- ② 日本の貿易港の中で年間貿易額が最も大きいのは、集積回路や精密機械を多く取り扱う成田国際空港である。
- ③ 1970年代、日本がアメリカに大量に自動車を輸出したため、日本とアメリカとの間での貿易摩擦が初めて生じた。
- ④ 日本はさらなる貿易の自由化を進めるために、2012年に中国との間で自由貿易協定(FTA)を締結した。

問4 下線部(エ)は、多くの部品により構成されており、自動車会社の組立工場の周辺地域には部品を生産する関連工場が立地しています。自動車組立工場の中には、部品の在庫をかかえないようにするために、必要な量の部品が決まった日時に関連工場から届けられる方式を採用している工場もあります。この方式を何といいますか。答えなさい。

問5 下線部（オ）に関連して、A・Bそれぞれの問いに答えなさい。

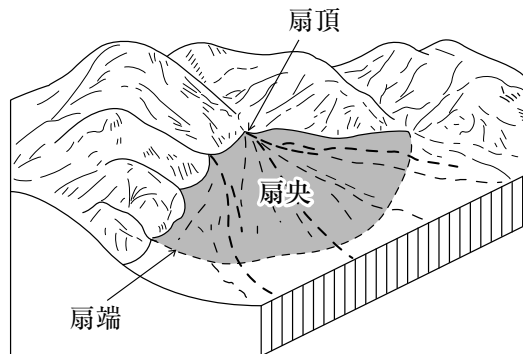
A 日本アルプスと総称される3つの山脈のいずれかに水源をもつ河川としてふさわしくないものを、次の①～④の中からひとつ選んで番号で答えなさい。

- ① 天竜川 ② 揖斐川 ③ 大井川 ④ 信濃川

B 日本アルプスの東側には、東北日本と西南日本を地質学的に区分する帯状の溝が存在しています。これを何といいますか。カタカナで答えなさい。

問6 次の【図】は、下線部（カ）を図示したものです。日本の扇状地の一般的な特徴について述べた文として正しいものを、次の①～④の中からひとつ選んで番号で答えなさい。

【図】



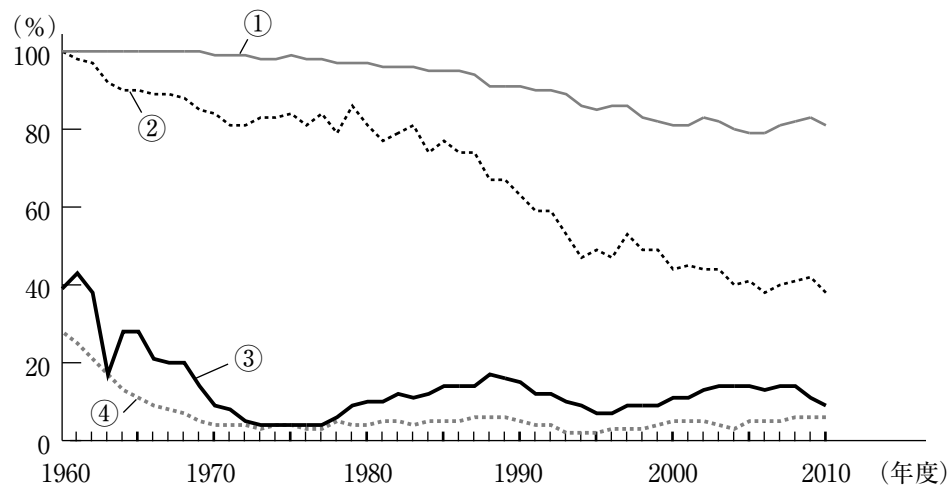
- ① 扇頂では、あまり水に恵まれず平地もせまいため、集落を形成するのに不向きである。
- ② 扇央では、川が砂礫の下を流れるようになり、桑畑や果樹園に不向きである。
- ③ 扇端では、わき水があり水に恵まれているため、古くから集落や水田が広がってきた。
- ④ 扇状地では、川が蛇行するため、もとの川が取り残されてできた三日月湖がみられることが多い。

問7 下線部(キ)に関連して、A・Bそれぞれの問いに答えなさい。

A 下線部(キ)のような政策をとった理由を、当時の時代背景をふまえて文章で説明しなさい。

B 次の【グラフ】は、大豆、小麦、野菜、果実の日本の自給率の推移を示したものです。大豆について示したものを、次の①～④の中からひとつ選んで番号で答えなさい。

【グラフ】



(農林水産省「食料需給表」より作成)

問8 下線部(ク)に関連して、北陸地方の伝統産業としてふさわしいものを、次の①～⑥の中から、すべて選んで番号で答えなさい。

- | | | |
|-------|--------|----------|
| ① 信楽焼 | ② 加賀友禅 | ③ 結城つむぎ |
| ④ 輪島塗 | ⑤ 南部鉄器 | ⑥ 小千谷ちぢみ |

2 次の文章を読んで、あとの問いに答えなさい。

(ア) 今から3000年から4000年ほど前、中国の殷の時代には、必要な物を手に入れる際、南洋やインドで採れる宝貝が用いられました。このようなことから、「貨」、「貯」、「費」、「財」などの漢字のへんやつくり「貝」が用いられています。その後中国では金属の貨幣が造られ、さらには紀元前400年ごろ、円形の貨幣が造られました。

天武天皇の時に造られた富本銭が、わが国最初の貨幣とされていますが、それ以前にも、(イ) 天智天皇が建立した寺の地下から銀の銭が出土したことから、天智天皇の時には、銭がまじないのために使われていたのではないかとされています。8世紀の初め、武蔵国で自然銅が発見されたことをきっかけとして和同開珎が造られました。朝廷は貨幣の流通を促すため、貨幣と米・布との交換比率を定めたり、(ウ) 税を納めるために都に上る民衆には銭を持っていくように勧め、その銭で食料が買えるように、彼らが故郷に帰る途中の国々に対して、稲を用意することを命じたりしました。

貨幣に含まれる銅の比率は次第に下がり、平安時代に造られた最後の貨幣には、銅はほとんど含まれていませんでした。(エ) 平安時代には、荘園の年貢は主に米、絹などで納められました。そして平安時代の半ばを過ぎると、日本国内で貨幣を造ることは難しくなり、中国から大量の宋銭が輸入されました。

(オ) 鎌倉時代になると各地で商業活動がおこなわれ、荘園の年貢を貨幣で納めさせる動きが広がりました。文永・弘安の役後に恩賞が与えられず、また貨幣経済にまきこまれて生活が苦しくなった武士は、土地を売ったり、質に入れたりするようになりました。これは(カ) 幕府の土台をくずしかねない問題だったため、幕府は徳政令を発して土地を取りもどさせました。

江戸時代には、主として、西日本では銀貨が、東日本では金貨がそれぞれ取り引きの中心とされました。金貨、銀貨、銭の3種類の貨幣が用いられることになり、(キ) 江戸と大坂との取り引きでは、金貨と銀貨と銭とを交換する業者が必要になりました。

小判などの金貨は、含まれる金の割合や大きさがしばしば変更されました。(ク) 幕末に欧米諸国との貿易が開始されると、大量の金が海外に流出したため、幕府は金の割合を極端に少なくした小判を発行して、金の流出を防ぎました。

明治時代になると、円・銭・厘を単位とし、十進法による近代的な貨幣制度が整えられました。また、1897年には欧米諸国にならって(ケ) 金本位制が実施され、犬養毅内閣によって停止されるまで続けられました。

第二次世界大戦後の日本では、国家的行事などに際して記念貨幣が造られるようになりました。最初の記念貨幣はオリンピック東京大会に際して発行された100円と1000円の貨幣です。それ以後しばしば記念貨幣が発行されてきましたが、(コ) 1993年には、「皇太子殿下御成婚記念」の5万円金貨が発行されました。

最近では、形のある貨幣にかわって、電子マネーやオンラインバンキングが広まり、コンピュータ上で取引する電子決済がおこなわれるようになっていきます。今から10年後、20年後に、貨幣はどのような形になっているのでしょうか。

問1 下線部(ア)に関連して、この頃の日本列島で起きていたこととしてふさわしいものを、次の①～④の中からひとつ選んで番号で答えなさい。

- ① 各地に小さなクニの連合が形成された。
- ② 周囲に濠をめぐらせた集落が^{ほり}つくられた。
- ③ 磨製石器が^つつくり、用いられた。
- ④ 人々はマンモスやヘラジカなどの大型動物を^と捕らえて食料とした。

問2 下線部(イ)がおこなったこととしてふさわしいものを、次の①～④の中からひとつ選んで番号で答えなさい。

- ① 全国の人々を国が直接支配するため、庚午年籍を作成した。
- ② 唐にならって、大宝律令を制定した。
- ③ 大宰府で起こった反乱を^{ちんてい}鎮定した。
- ④ 各国に国分寺を建立することを命じた。

問3 下線部(ウ)が運んだ税の名称を漢字で2つ答えなさい。

問4 下線部(エ)に関連して、貴族や寺社が税を納めることを免除される権利を漢字で答えなさい。

問5 下線部(オ)について述べた文としてふさわしいものを、次の①～④の中からひとつ選んで番号で答えなさい。

- ① 月に6回の定期市が開かれるようになった。
- ② 交通の要地で、年貢の保管や輸送をおこなう業者が活動するようになった。
- ③ 京都では、町衆とよばれる豪商が現れて、町政を自治的に運営した。
- ④ 商業活動を活発にするため、座が^{はいし}廃止された。

問6 下線部(カ)について、その理由を文章で説明しなさい。

問7 下線部(キ)を漢字で答えなさい。

問8 下線部(ク)に関連して、欧米諸国との貿易開始以前のできごととしてふさわしいものを、次の①～④の中からひとつ選んで番号で答えなさい。

- ① 坂本竜馬らの仲立ちによって薩長同盟が結ばれた。
- ② モリソン号に対する幕府の対応を批判した渡辺崋山が^{しよぼつ}処罰された。
- ③ アメリカ、フランス、イギリス、オランダの艦隊が^{かんたい}下関を占領した。
- ④ 生麦でイギリス人が薩摩藩の武士に殺害された。

問9 下線部(ケ)を日本政府が採用できた理由について述べた文として正しいものを、次の①～④の中からひとつ選んで番号で答えなさい。

- ① 同盟を結んでいたイギリスから提供された資金を用いた。
- ② 中国におけるドイツ権益を受け継いだことで得られた資金を用いた。
- ③ 日清戦争に勝利して得られた巨額の賠償金の一部を用いた。
- ④ 中国への二十一カ条の要求により得られた資金を用いた。

問10 下線部(コ)の8月に、1955年以来続いていた自民党による政権に代わって、8党派による連立政権が誕生しました。この連立政権における内閣総理大臣を、次の①～④の中からひとり選んで番号で答えなさい。

- ① 鳩山由紀夫 ② 細川護熙 ③ 小泉純一郎 ④ 竹下登

3 次の文章を読んで、あとの問いに答えなさい。

洗足学園中学校の近くには、1969年に全線が開通した東名高速道路の東名(ア)川崎インターチェンジがあります。東名高速道路は開通以来今日まで、関東と中部との大都市圏を結ぶ大動脈として、(イ)日本経済の発展に大きく貢献してきました。しかし、急激な経済発展にともない、交通量が増え、日常的に渋滞や混雑が発生するようになりました。そのため、高速道路が本来もつ高速性が失われてしまうのではないかと心配する声もあがってきました。そこで、東名高速道路の交通量を分散させ、日本の産業・文化・社会経済活動の振興に大きく寄与することを期待し、新しい道路(新東名高速道路)の建設が望まれるようになりました。

そして1987年6月、(ウ)内閣が意思決定をおこなうために開く(工)で決定された第四次全国総合開発計画において新東名高速道路の構想が示されました。この構想は、人口や政治的・経済的機能が東京だけに集中するという社会・経済の変化に対応して、バランスのとれた国土の発展をはかるという理念に基づくものです。そして、1987年9月の(オ)臨時国会における(カ)国土開発幹線自動車道建設法の改正により、新東名高速道路の建設が決まりました。1989年2月、基本計画が示されると、建設省(現(キ)国土交通省)において必要な調査がおこなわれ、その後、日本道路公団が建設大臣から施行命令を受け、建設が進められていきました。2005年10月の日本道路公団(ク)民営化以降は中日本高速道路株式会社が建設事業を引き続き担当しました。そして2012年4月14日、御殿場ジャンクションと三ヶ日ジャンクションの間に従来の東名高速道路と並ぶようにして、新東名高速道路が開通したのです。

問1 下線部(ア)に関連して、A・Bそれぞれの問いに答えなさい。

- A 川崎市は、全国に先駆けて、環境アセスメントを導入しました。環境アセスメントとはどのような制度ですか。文章で説明しなさい。
- B 川崎市は、行政に関する訴えを、任命された市民が調査し、行政機関に対して改善を求めることができる制度を、市として初めて導入しました。この制度を何といいますか。答えなさい。

問2 下線部(イ)に関連して、高度経済成長期について述べた文としてふさわしくないものを、次の①～④の中からひとつ選んで番号で答えなさい。

- ① 白黒テレビ・電気冷蔵庫・電気洗濯機などの家電製品が普及した。
- ② 飛躍的な経済成長を遂げ、日本の国民総生産(GNP)は資本主義国で第2位に達した。
- ③ 不動産や株式への投機が活発になり、これらの価格が実体以上に著しく上昇した。
- ④ 急激な経済成長により国民の生活が豊かになった反面、水俣病や四日市ぜんそくなどの公害病が発生した。

問3 下線部(ウ)の職務としてふさわしくないものを、次の①～④の中からひとつ選んで番号で答えなさい。

- ① 外交関係进行处理する。
- ② 政令を制定する。
- ③ 下級裁判所の裁判官を任命する。
- ④ 弾劾裁判所を設置する。

問4 空欄(工)にあてはまる語句を漢字で答えなさい。

問5 下線部(オ)について述べた文として正しいものを、次の①～④の中からひとつ選んで番号で答えなさい。

- ① 会期は30日間で、予算などについて審議し、1回のみ延長が可能である。
- ② この国会でとられた措置は臨時のものであるため、次の国会開会后10日以内に衆議院の同意がなければ効力を失う。
- ③ 衆議院解散後に実施される衆議院議員総選挙の日から30日以内に開かれ、内閣総理大臣の指名などがおこなわれる。
- ④ 重要法案や補正予算などを審議するために、内閣が必要と認めたときに開かれる。

問6 下線部(カ)に関連して、法律の改正手順について述べた文として正しいものを、次の①～④の中からひとつ選んで番号で答えなさい。

- ① 改正案は、先に参議院に提出され、審議を受けなければならない。
- ② 改正された法律は、内閣総理大臣が公布する。
- ③ 改正案について衆議院と参議院が異なる議決をした場合、再び衆議院で出席議員の3分の2以上の賛成を得ると、その改正案は成立する。
- ④ 両議院で総議員の3分の2以上の賛成を得ると改正案は成立する。

問7 下線部(キ)に所属する行政機関としてふさわしいものを、次の①～④の中からひとつ選んで番号で答えなさい。

- ① 気象庁
- ② 資源エネルギー庁
- ③ 水産庁
- ④ 消防庁

問8 下線部(ク)に関連して、1980年代以降の日本における行政改革について述べた文として誤っているものを、次の①～④の中からひとつ選んで番号で答えなさい。

- ① 日本国有鉄道と日本電信電話公社がそれぞれ地域ごとに分けられて、民営化された。
- ② 郵政民営化関連法によって、日本郵政公社が複数の株式会社に分けられて、民営化された。
- ③ 2009年に政権を獲得した自由民主党は、総務省に行政刷新会議を設置し、事業仕分けをおこなった。
- ④ 中央省庁等改革基本法をはじめとする改革関連法が成立し、2001年には1府22省庁から1府12省庁に再編された。

